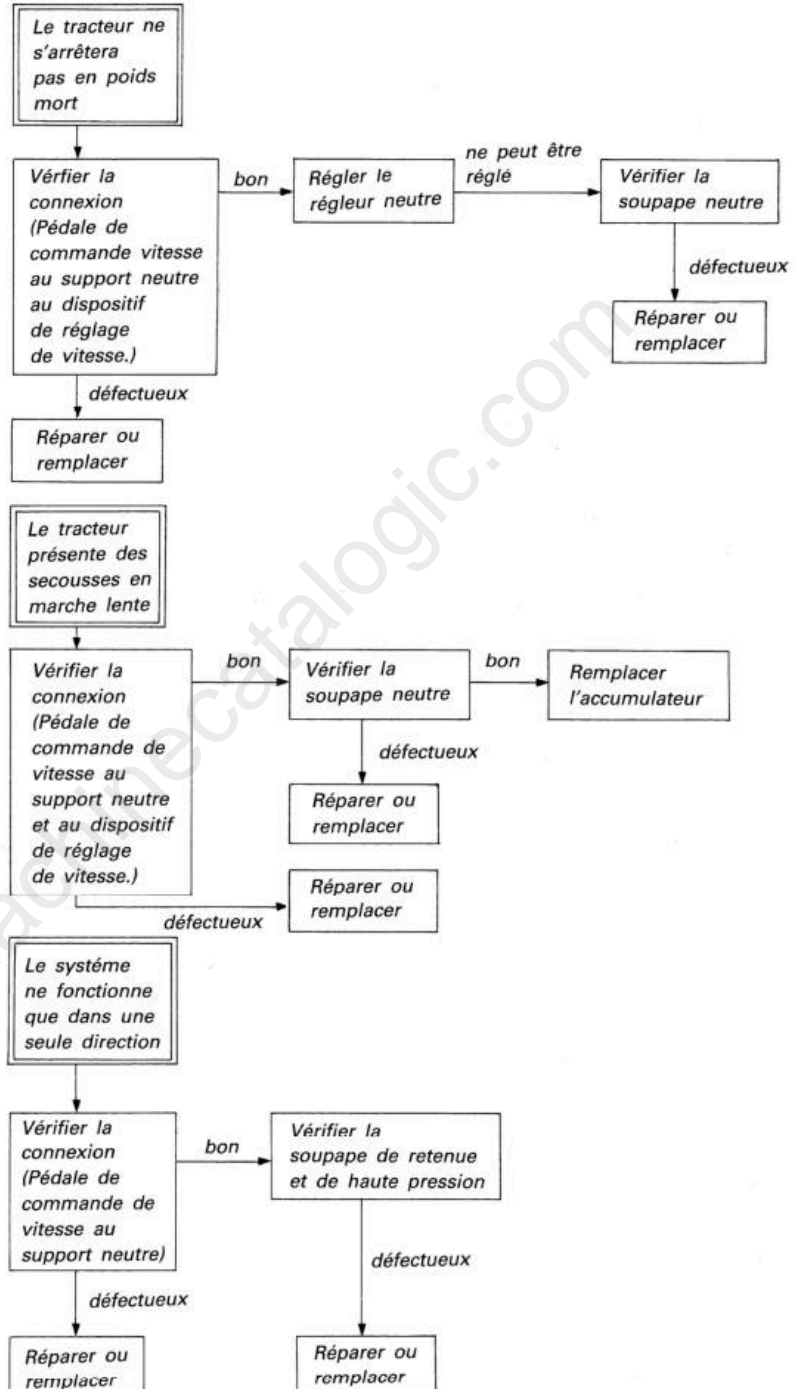


WSM

WORKSHOP MANUAL
TRACTOR
MANUEL D'ATELIER
TRACTEUR

B8200HST

Kubota

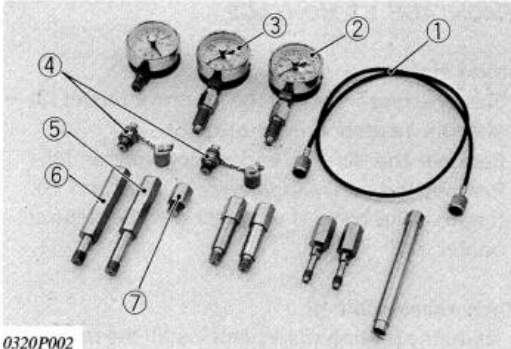
TRANSMISSION HYDROSTATIQUE (suite)

S.S SEPARATION

- [1] DRAINING COOLING WATER AND OIL..... S.S-1
- [2] SEPARATING FRONT AXLE FROM ENGINE S.S-2
- [3] SEPARATING ENGINE FROM CLUTCH HOUSING S.S-5
- [4] SEPARATING CLUTCH HOUSING FROM TRANSMISSION S.S-7
- [5] SEPARATING TRANSMISSION CASE FROM DIFFERENTIAL GEAR CASE S.S-15
- [6] SEPARATING AXLE CASE AND HYDRAULIC CYLINDER FROM DIFFERENTIAL GEAR CASE S.S-19

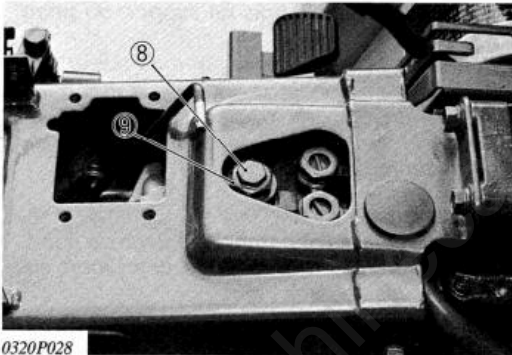
S.S SEPARATION

- [1] VIDANGE DU LIQUIDE REFROIDISSEMENT ET DE L'HUILE S.S-1
- [2] SEPARATION DU PONT AVANT DU MOTEUR..... S.S-2
- [3] SEPARATION DU MOTEUR DU CARTER DE L'EMBAYAGE..... S.S-5
- [4] SEPARATION DU CARTER DE L'EMBAYAGE DU CARTER DE TRANSMISSION S.S-7
- [5] SEPARATION DU CARTER DU TRANSMISSION DE LA BOITE D'ENGRENAGE DU DIFFERENTIEL..... S.S-15
- [6] SEPARATION DU CARTER D'ESSIEU ET DU CYLIDRE HYDRAULIQUE DU CARTER D'ENGRENAGE DE DIFFERENTIEL..... S.S-19

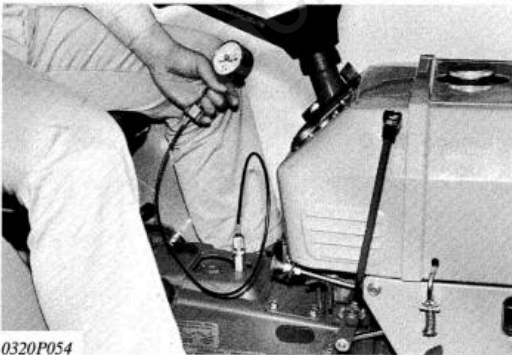


0320P002

- (1) Tubes **HN**
 (2) Jauge de haute pression
 (3) Jauge de basse pression
 (4) Raccord 3
 (5) Adaptateur 3
 (6) Adaptateur 2
 (7) Adaptateur 1
 (8) Bouchon
 (9) Boulon de raccord



0320P028



0320P054

Pression de décharge de carter

1. Retirer la bouchon (8) et le joint torique du boulon de raccord (9).
2. Monter le joint torique sur l'adaptateur 1 (7).
3. Monter l'adaptateur 1 sur boulon de raccord (9).
4. Monter le tube **HN** (1) et raccord 3 (4), sur l'adaptateur 1 (7).
5. Fixer la jauge de pression d'huile du moteur (Référence 07916-31571) et le tuyau sur le tube **HN**.
6. Placer le levier sélecteur de portée sur la position neutre.
7. Faire démarrer le moteur et le faire tourner à régime maximum.
8. Lire la jauge de pression d'huile du moteur afin de mesurer la pression de décharge de carter.
9. Si la mesure trouvée ne correspond pas aux valeur de référence, remplacer la clapet de sûreté du carter.
Voir page S.2-20.

● Valeur de référence

Clapet de sûreté du carter	
Température d'huile	Pression de fonctionnement de soupape
45 à 55°C	147 à 196 kPa 1,5 à 2,0 kgf.cm ² . 1,47 à 1,96 bar

S.8 ELECTRICAL SYSTEM

[1] BATTERY	S.8-1
Checking	S.8-1
[2] STARTING SYSTEM	S.8-6
Checking	S.8-6
Disassembly and Assembly	S.8-7
Servicing	S.8-9
[3] CHARGING SYSTEM	S.8-14
Checking	S.8-14
Disassembly and Assembly	S.8-22
Servicing	S.8-23

S.8 SYSTEME ELECTRIQUE

[1] BATTERIE	S.8-1
Verification	S.8-1
[2] SYSTEME DE DEMARRAGE	S.8-6
Verification	S.8-6
Demontage et montage	S.8-7
Entretien	S.8-9
[3] SYSTEME DE CHARGE	S.8-14
Verification	S.8-14
Demontage et montage	S.8-22
Entretien	S.8-23

Full Version Available

Kubota B8200HST Tractor Workshop Manual

This is a short preview. The complete manual contains all chapters, wiring diagrams, torque specifications and full service procedures.

[VIEW THE FULL MANUAL](https://machinecatalogic.com/kubota-b8200hst-tractor-workshop-manual/)

<https://machinecatalogic.com/kubota-b8200hst-tractor-workshop-manual/>